

CC1 Dockingstation Einführung (optional, auch als Workstation bekannt)

1. Sicherheitshinweise

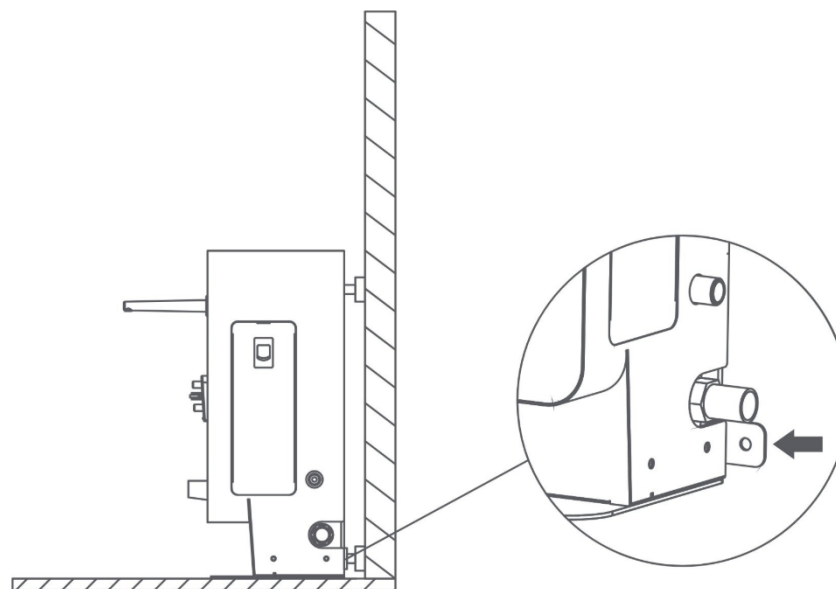
1.1 Gebrauchsanweisung

- Benutzer der Dockingstation sollten eine professionelle Schulung durch das technische Supportpersonal erhalten.
- Die Installation der Dockingstation kann den Bau leichter Wasserwege oder Schaltkreise erfordern, daher muss sie von Fachleuten durchgeführt werden.
- Die Dockingstation sollte in einem Innenraum mit normaler Temperatur aufgestellt werden. Es ist verboten, die Dockingstation in einem Bereich mit hohen Temperaturen ($> 40\text{ °C}$) aufzustellen.
- Wenn die Dockingstation beschädigt ist, der Ladestrom abnormal ist oder der Lade-/Entladevorgang abnormal ist, stellen Sie bitte die Verwendung der Dockingstation ein.
- Verwenden Sie unbedingt das Original-Netzkabel. Es ist strengstens untersagt, nicht originale Netzkabel zur Stromversorgung der Dockingstation zu verwenden.
- Schützen Sie das Netzkabel sorgfältig, um ein Ziehen und Verdrehen zu vermeiden.
- Es ist strengstens verboten, die Dockingstation mit Fremdkörpern in Kontakt zu bringen, da dies zu Schäden an der Dockingstation führen kann.
- Verwenden Sie die Dockingstation nicht in der Nähe von brennbaren und explosiven Gegenständen.
- Wenn die Dockingstation Rauch oder Brandgeruch abgibt, bedeutet dies, dass die Dockingstation nicht ordnungsgemäß funktioniert.
- Bitte trennen Sie die Dockingstation sofort vom Stromnetz und wenden Sie sich an das Personal von Purdue.
- Bewegen Sie die Dockingstation während des Gebrauchs nicht willkürlich und verwenden Sie sie nur an dem dafür vorgesehenen Ort.
- Es ist strengstens verboten, die Dockingstation an Orten zu lagern oder zu betreiben, die direkter Sonneneinstrahlung ausgesetzt sind.
- Wenn an der Dockingstation ein ungewöhnliches rotes Licht leuchtet, trennen Sie bitte den Roboter von der Dockingstation und warten Sie, bis das Licht der Dockingstation grün leuchtet, bevor Sie sie wieder verwenden können.
- Wenn das rote Licht über einen längeren Zeitraum nicht erlischt, wenden Sie sich bitte an den technischen Support.
- Wenn Sie die Funktion zum automatischen Nachfüllen von Reinigungslösung verwenden müssen, verwenden Sie bitte ein nicht schäumendes Reinigungsmittel. Verwenden Sie keine stark ätzenden Reinigungsmittel wie starke Säuren und Laugen. Achten Sie darauf, die Wasserleitungsanschlüsse fest anzuziehen.
- Dieses Gerät kann von Kindern ab 8 Jahren und Personen mit eingeschränkten körperlichen, sensorischen oder geistigen Fähigkeiten oder mangelnder Erfahrung und Kenntnis verwendet werden, wenn sie beaufsichtigt werden oder eine Einweisung in die sichere Verwendung des Geräts erhalten haben und die damit verbundenen Gefahren verstehen. Kinder dürfen nicht mit dem Gerät spielen. Die Reinigung und Wartung durch den Benutzer darf nicht ohne Aufsicht von Kindern durchgeführt werden.
- Kinder sollten beaufsichtigt werden, um sicherzustellen, dass sie nicht mit dem Gerät spielen.
- Warnung vor dem Aufladen nicht wiederaufladbarer Batterien.
- Lesen Sie vor der Verwendung des Ladegeräts alle Anweisungen und Warnhinweise auf dem Ladegerät, dem Akku und dem Produkt, das den Akku verwendet.
- Nur für den Gebrauch in Innenräumen, nicht dem Regen aussetzen.
- Nur mit dem Ladegerät für das Modell AP-PF600CH02920150B verwenden.
- Nur mit dem handelsüblichen Reinigungsroboter für das Modell CCBC01 verwenden.

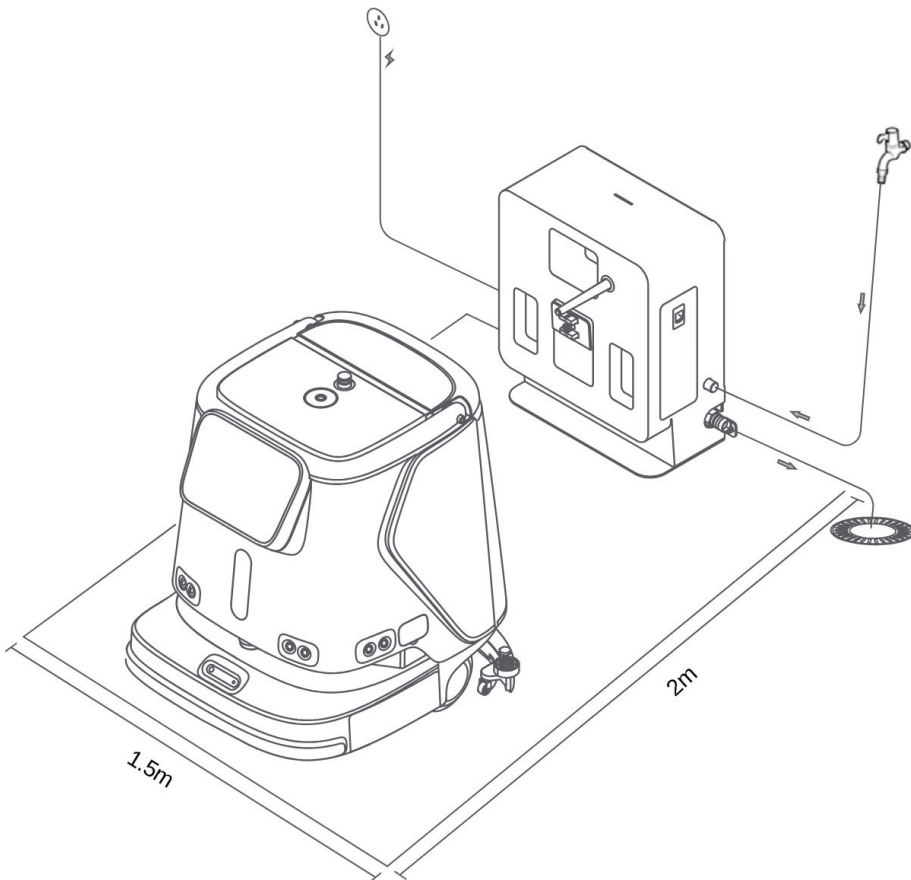
1.2 Umwelthinweis

- Betriebstemperatur: 0 °C bis 40 °C , relative Luftfeuchtigkeit: $\leq 90\%$ ($< 40\text{ °C}$).
- Umgebungstemperatur bei Lagerung: -20 °C bis 70 °C , relative Luftfeuchtigkeit $\leq 85\%$, Lagerung für 1 Jahr.
- Anforderungen an die Arbeitsumgebung:

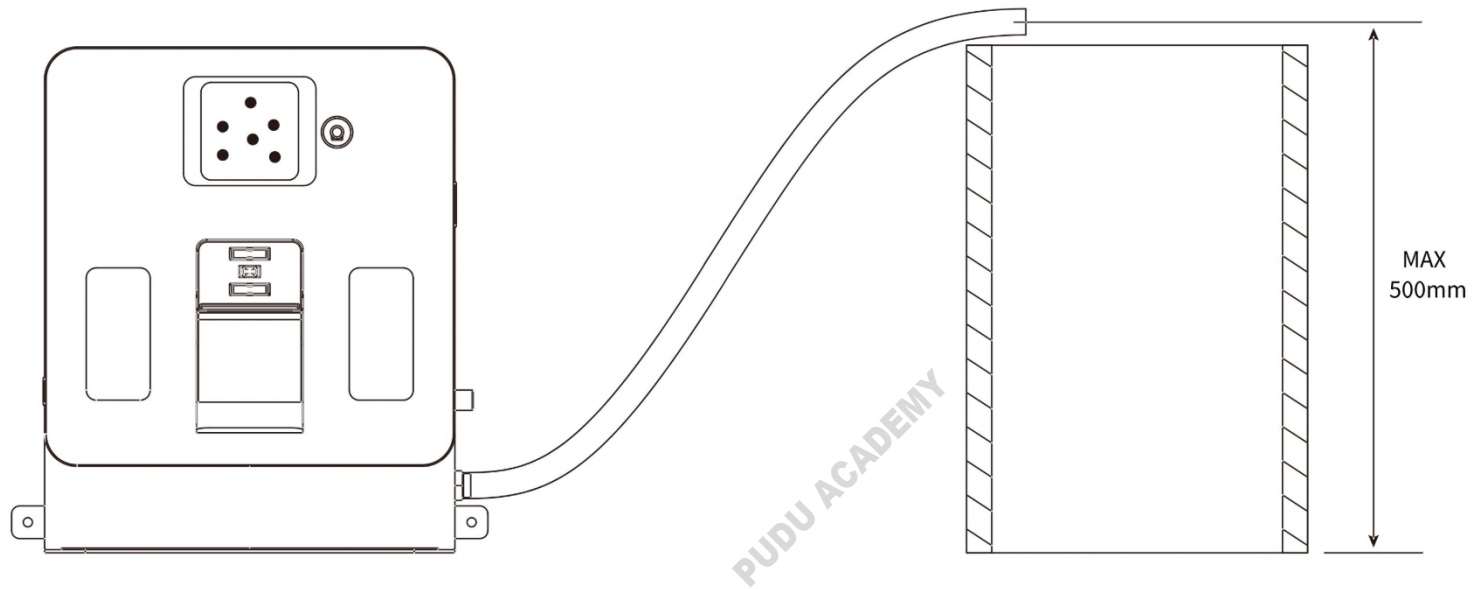
1. Die Dockingstation muss auf einer ebenen Fläche aufgestellt werden, mit der Rückseite an einer ebenen Wand, und an der Wand oder am Boden befestigt werden



2. In der Arbeitsposition der Dockingstation befinden sich keine reflektierenden oder lichtdurchlässigen Teile wie Spiegel oder Glas. Ist dies unvermeidbar, muss die Umgebung möglicherweise in gewissem Umfang angepasst werden.
3. In der Umgebung der Dockingstation dürfen sich keine brennbaren Gegenstände befinden.
4. Halten Sie während des normalen Betriebs einen Abstand von 2 Metern vor und 1,5 Metern links und rechts frei und ungehindert.



5. Der Druck des sauberen Wassers beträgt 0,1–0,6 MPa.
6. Die Höhe des Abwasserauslasses beträgt maximal 0,5 m über dem Boden.

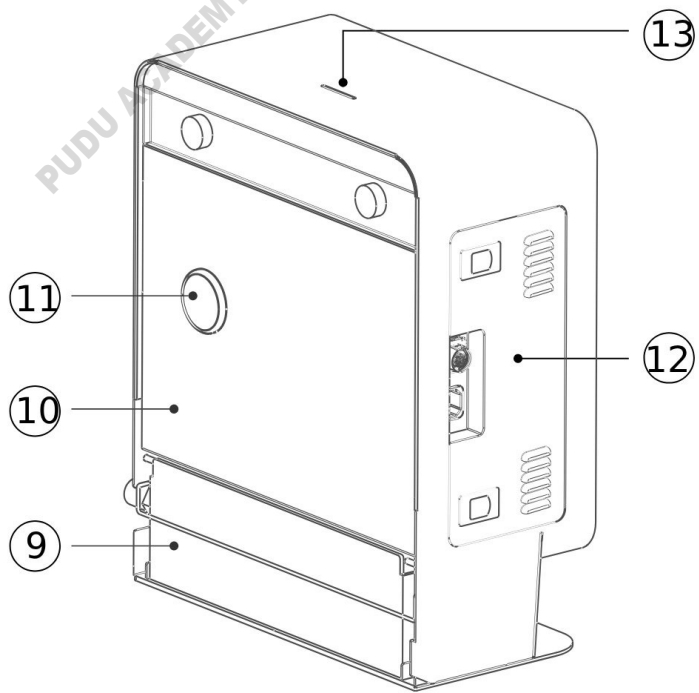
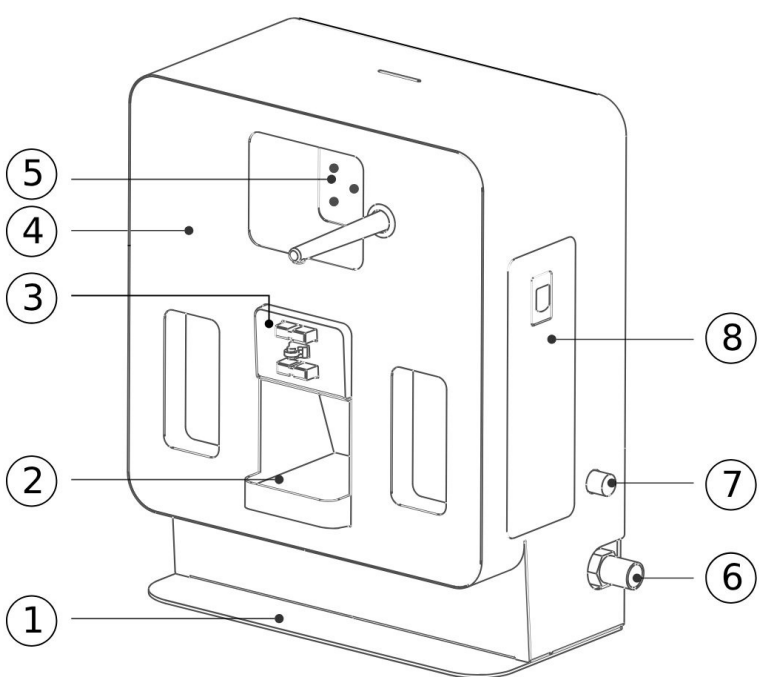


2. Produktvorstellung

2.1 Packliste

Maschine × 1, Bedienungsanleitung × 1, Frischwasserleitung × 1, Abwasserleitung × 1.

2.2 Vorstellung des Aussehens



Nr.	Beschreibung	Nr.	Beschreibung	Nr.	Beschreibung
1	Bodenplatte	6	Abwasserrohr	11	Druckventildeckel
2	Spülbecken	7	Einlassrohr	12	Seitliche Abdeckung des Netzteilsfachs
3	Elektrodenhalter	8	Reinigungsmittelabdeckung	13	Statusanzeige
4	Frontabdeckung	9	Abwasserübergabebox		
5	QR-Code-Tafel	10	Rückwand		

2.3 Leistungsparameter

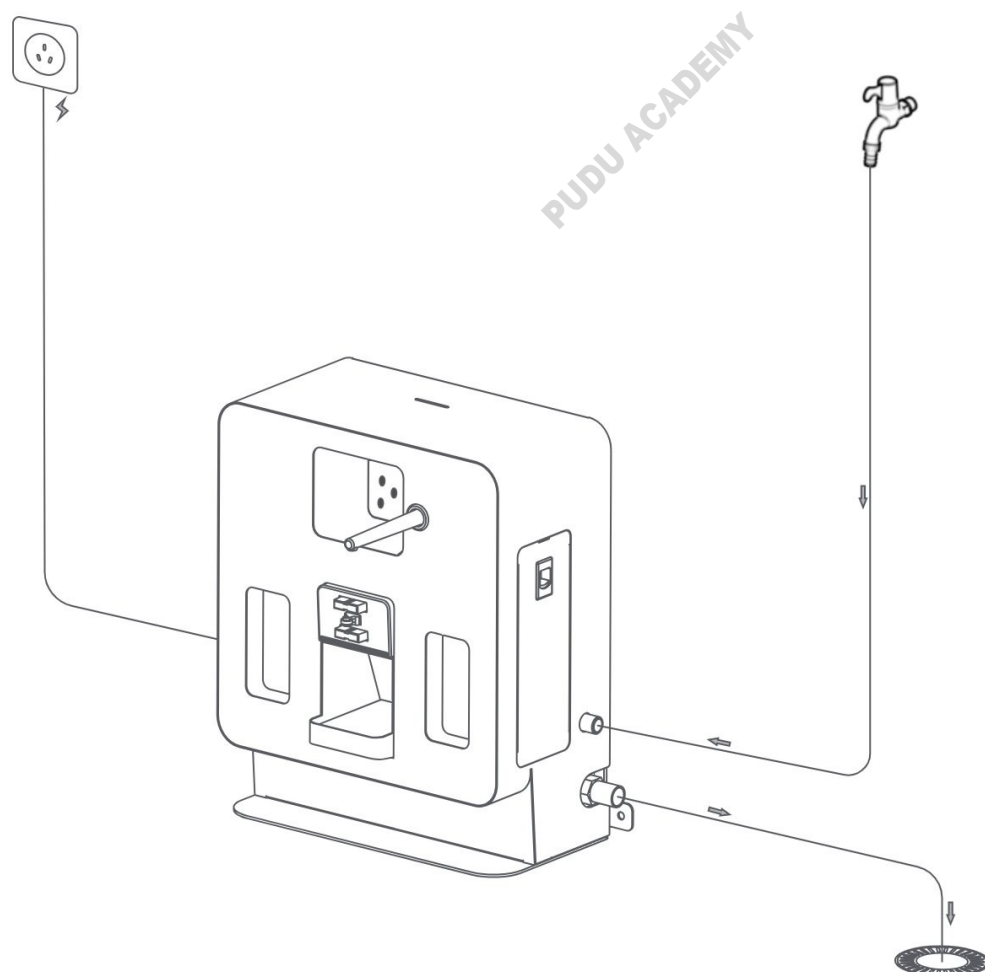
Produkteigenschaften	Beschreibung
Produktname	CC1 Dockingstation
Produktfunktion	Unterstützt automatisches Befüllen und Entleeren, automatisches Aufladen, automatische Einspritzung von Reinigungsmittel

Abmessungen (L x B x H)	40,4 × 27,4 × 49,7 cm (15,90 × 10,79 × 19,57 Zoll)
Gewicht	20 kg (44,09 Pfund)
Eingangsspannung	AC 100–240 V
Ausgangsspannung	DC 29,2 V
Betriebstemperatur	0 °C bis 40 °C (32 °F bis 104 °F)
Betriebsfeuchtigkeit	RH: ≤ 90 % (40 °C) / RH: ≤ 90 % (104 °F)
Lagertemperatur	-20 °C bis 70 °C (-4 °F bis 158 °F)
Sendefrequenz	2400–2483,5 MHz
Sendeleistung	≤ 10 dBm
Kommunikationsmethode	Bluetooth
Installationsanforderungen	Bodenbefestigung oder Wandbefestigung
Externe Abhängigkeiten	Externe Abhängigkeiten Wasseranschluss, Bodenablauf, Stromversorgung

3. Produktverwendung

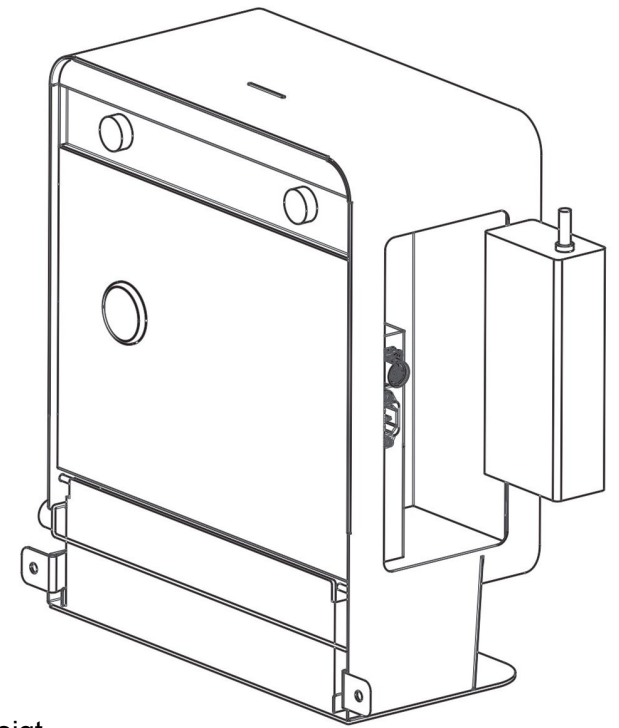
3.1 Gebrauchsanweisung

- Verbinden Sie ein Ende des Wasserzulaufschlauchs mit dem Wasserzulauf der Dockingstation und das andere Ende mit der Frischwasserquelle. Verbinden Sie ein Ende des Abwasserrohrs mit dem Abfluss der Andockstation und legen Sie das andere Ende an die Abwasserableitungsstelle.

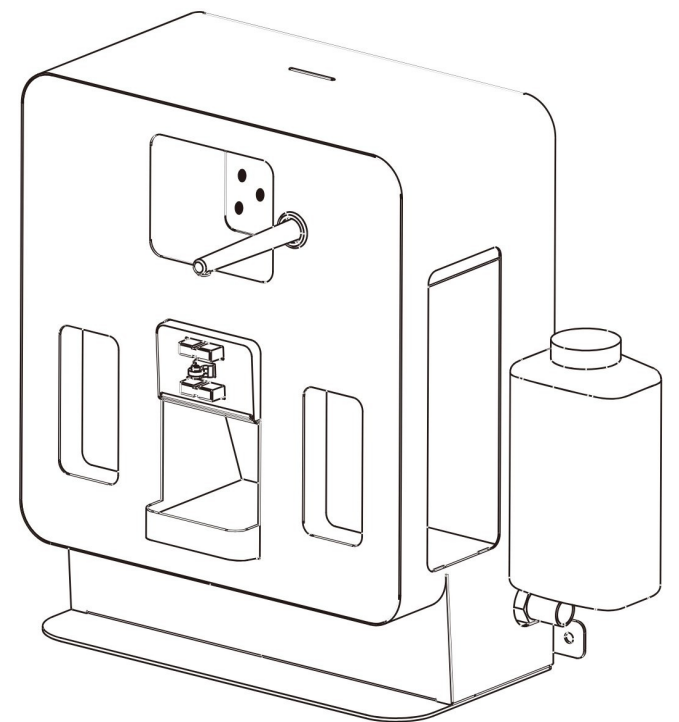


(wie unten gezeigt)

- Installieren Sie das Ladegerät des CC1-Roboters in der Dockingstation (siehe Abbildung unten) und verwenden Sie das Netzkabel des CC1-Ladegeräts für den externen Stromanschluss der Dockingstation.



- * Achten Sie bei der Installation darauf, dass die Wärmeableitungsöffnung des Netzteils nach unten zeigt.
- Wenn Sie Reinigungslösung nachfüllen müssen, nehmen Sie bitte den Reinigungslösungsbehälter heraus, gießen Sie die

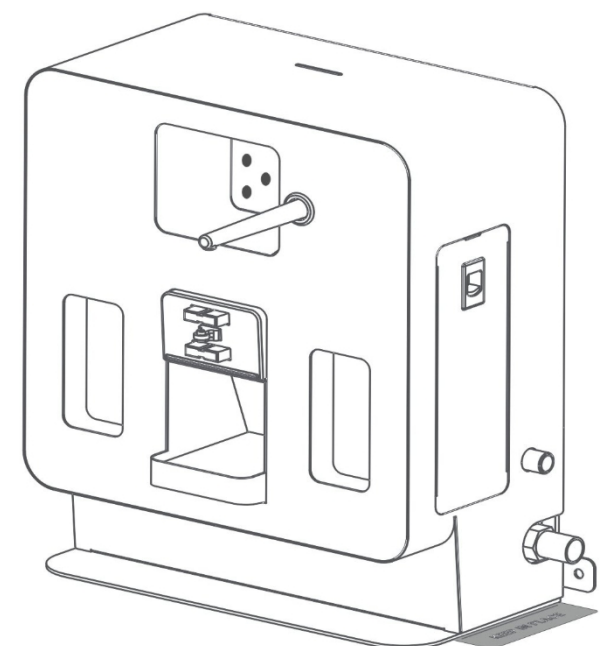
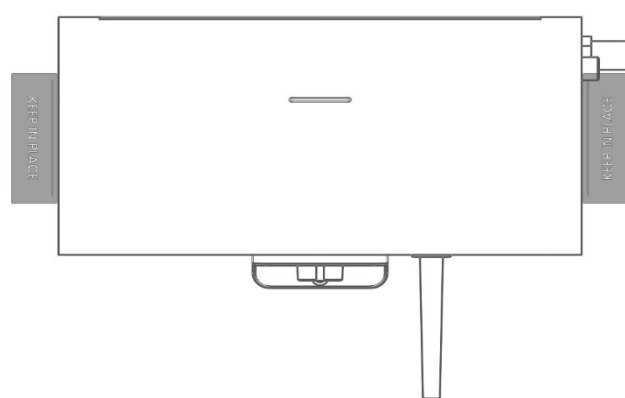


Reinigungslösung ein und setzen Sie ihn wieder in die Dockingstation ein (siehe Abbildung unten).

Achtung: Diese Dockingstation unterstützt nur die Verwendung von nicht schäumenden Reinigungsmitteln. Starke Säuren und starke Laugen sind verboten.

Wenn das Gerät transportiert wird, leeren Sie bitte das Reinigungsmittel in den Behälter.

- Sie können die Positionen auf beiden Seiten der Dockingstation mit Kennzeichnungsaufklebern markieren (wie



in der Abbildung unten gezeigt).

3.2 Beschreibung der Anzeigeleuchte

Anzeigeleuchte	Beschreibung Leuchtstatus
Blinkt rot	Fehler aufgetreten
Grün leuchtet	Formeller Standby-Modus (nicht verbunden)
Grün blinkend	Verbindung mit dem Roboter wird hergestellt
Grün blinkend	Verbindung erfolgreich hergestellt

3.3. Wartung

- Die Dockingstation ist verschmutzt und verstaubt. Bitte wischen Sie sie mit einem weichen, sauberen und fusselfreien Tuch ab.
- Reinigen Sie regelmäßig den Schmutz in der Schmutzauffangschale der Dockingstation.
- Bei Rissen, Verformungen, Wasserlecks, Unmöglichkeit der Entwässerung, Unmöglichkeit des Ladens der Dockingstation usw. trennen Sie bitte die Stromversorgung der und wenden Sie sich rechtzeitig an den Kundendienst.

4. Kundendienst

4.1 Kostenloser Garantieservice

- Das Unternehmen verspricht, die folgenden Bedingungen ab dem Datum des Wareneingangs innerhalb der geltenden Garantiezeit des Produkts (die Garantiezeit für verschiedene Teile des Produkts ist unterschiedlich) zu erfüllen. Bei Erfüllung der folgenden Bedingungen wird ein kostenloser Produktgarantieservice angeboten:
 - Da das gekaufte Produkt innerhalb der angegebenen Produktgarantiezeit normal verwendet wird, liegen keine künstlichen Qualitätsprobleme vor.
 - Keine unbefugte Demontage, keine Modifikationen oder Installationen, die nicht der offiziellen Anleitung entsprechen, und andere nicht vom Menschen verursachte Fehler;
 - Die Seriennummer des Produkts, das Werksetikett und andere Markierungen dürfen nicht beschädigt oder verändert sein.
 - Es muss ein gültiger Kaufbeleg, eine Quittung und eine Bestellnummer vorgelegt werden.
 - Beschädigte Ersatzteile, die während der kostenlosen Garantiezeit ausgetauscht wurden, gehören dem Unternehmen und sollten gemäß den Anforderungen des Unternehmens an zurückgesandt werden.

4.2 Kundendienst außerhalb des Garantieumfangs

- Für Kundendienstleistungen, die nicht unter die kostenlose Garantie fallen (außerhalb der Garantiezeit oder nicht gemäß den Bedingungen der kostenlosen Garantie innerhalb der Garantiezeit), bietet das Unternehmen kostenpflichtige Kundendienstleistungen an.
- Wenn es nach der Diagnose durch den Techniker erforderlich ist, vor Ort zu erscheinen, um das Problem zu beheben, wird ein professioneller Techniker beauftragt, den Vor-Ort-Service zu erbringen.
- Für Kundendienstleistungen, die nicht unter die kostenlose Garantie fallen, müssen Sie das „Formular für Kundendienstleistungen“ wie vorgeschrieben ausfüllen.
- Die Servicegebühr umfasst: Kundendienstgebühr und Ersatzteilkosten.

4.3 Kundendienstberatung

Bei Fragen wenden Sie sich bitte an die Kundendienst-Hotline von Purdue Technology: +86 755-86952935. E-Mail: techservice@pudutech.com

5. Informationen zur Einhaltung von Vorschriften

5.1 Informationen zur Entsorgung und zum Recycling



Die Richtlinie über Elektro- und Elektronik-Altgeräte (WEEE) zielt darauf ab, die Auswirkungen von Elektro- und Elektronikgeräten zu minimieren, die Umwelt, indem die Wiederverwendung und das Recycling gefördert und die Menge an Elektro- und Elektronik-Altgeräten, die auf Deponien gelangen, reduziert werden. Das Symbol auf diesem Produkt oder seiner Verpackung bedeutet, dass dieses Produkt am Ende seiner Lebensdauer getrennt vom normalen Hausmüll entsorgt werden muss. Bitte beachten Sie, dass Sie für die Entsorgung von Elektrogeräten in Recyclingzentren verantwortlich sind, um natürliche Ressourcen zu schonen. Jedes Land sollte über eigene Sammelstellen für das Recycling von Elektro- und Elektronikgeräten verfügen. Informationen zu Ihrer Recycling-Acceptance Station erhalten Sie bei Ihrer zuständigen Behörde für die Entsorgung von Elektro- und Elektronikgeräten, Ihrer örtlichen Stadtverwaltung oder Ihrem Hausmüllentsorgungsdienst.

5.2 Konformitätserklärung der Federal Communications Commission

Die folgenden Informationen gelten für Pudu Robotic.

Dieses Gerät wurde getestet und entspricht den Grenzwerten für digitale Geräte der Klasse B gemäß Teil 15 der FCC-Bestimmungen. Diese Grenzwerte sollen einen angemessenen Schutz gegen schädliche Störungen in Wohngebieten gewährleisten.

Dieses Gerät erzeugt, verwendet und kann Hochfrequenzenergie ausstrahlen. Wenn es nicht gemäß den Anweisungen installiert und verwendet wird, kann es zu Störungen des Funkverkehrs kommen. Es kann jedoch nicht garantiert werden, dass bei einer bestimmten Installation keine Störungen auftreten. Wenn dieses Gerät Störungen des Radio- oder Fernsehempfangs verursacht, die

Wenn die Störung durch Aus- und Einschalten des Geräts festgestellt wird, wird dem Benutzer empfohlen, die Störung durch eine oder mehrere der folgenden Maßnahmen zu beheben:

- Die Empfangsantenne neu ausrichten oder versetzen.
- Vergrößern Sie den Abstand zwischen dem Gerät und dem Empfänger.
- Schließen Sie das Gerät an eine Steckdose an, die nicht mit dem Stromkreis des Empfängers verbunden ist.
- Wenden Sie sich an den Händler oder einen erfahrenen Radio-/Fernsehtechniker, um Hilfe zu erhalten.

Dieses Gerät entspricht Teil 15 der FCC-Bestimmungen. Der Betrieb unterliegt den folgenden zwei Bedingungen:

- Dieses Gerät darf keine schädlichen Störungen verursachen.
- Dieses Gerät muss alle empfangenen Störungen akzeptieren, einschließlich Störungen, die einen unerwünschten Betrieb verursachen können.

5.3 Konformitätserklärung von Industry Canada

Dieses Gerät entspricht den lizenzfreien RSS-Standards von Industry Canada. Der Betrieb unterliegt den folgenden zwei Bedingungen:

- Dieses Gerät darf keine Störungen verursachen.
- Dieses Gerät muss alle Störungen akzeptieren, einschließlich Störungen, die zu einem unerwünschten Betrieb des Geräts führen können.

Der in diesem Gerät enthaltene lizenzfreie Sender/Empfänger entspricht den CNR-Vorschriften von Innovation, Sciences et Développement économique Canada für lizenzfreie Funkgeräte. Der Betrieb ist unter den folgenden beiden Bedingungen zulässig:

- Das Gerät darf keine Störungen verursachen.
- Das Gerät muss alle auftretenden Funkstörungen akzeptieren, auch wenn diese den Betrieb beeinträchtigen können.

PUDU ACADEMY